

**2021-2022**

---

**PAUTAS DE  
SALUD Y  
BIENESTAR  
COVID-19**

**ÚLTIMA ACTUALIZACIÓN:**  
2 de junio de 2021



## E.L. HAYNES

Sabemos que el coronavirus (COVID-19) ha impactado a nuestra comunidad de muchas maneras que han cambiado la vida. A medida que nuestro entorno de salud pública continúa evolucionando, le pedimos su colaboración para mantener nuestra comunidad de aprendizaje lo más saludable posible.

## PAUTAS DE SALUD Y BIENESTAR DURANTE LA PANDEMIA DEL COVID-19

Para ayudar a detener la propagación de COVID-19 y priorizar el aprendizaje seguro en persona, hemos perfeccionado nuestros procedimientos de seguridad y limpieza para mantener lo más saludables posible a nuestros estudiantes, familias y personal.

## METAS Y OBJETIVOS

Hemos usado estos principios para guiar nuestra toma de decisiones durante la pandemia.

01

Campeones de la salud y bienestar

02

Ser adaptables

03

Proteger nuestra misión

04

Mantener las relaciones cercanas

05

Comunicarnos intencionalmente



# NUESTRO ENFOQUE DE MÚLTIPLES CAPAS

Para ayudar a detener la propagación del COVID-19, usaremos múltiples capas de protección.



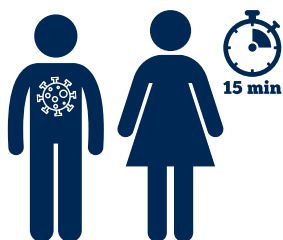
USO DE CUBREBOCAS



VACUNAS Y REFUERZOS



PRUEBAS



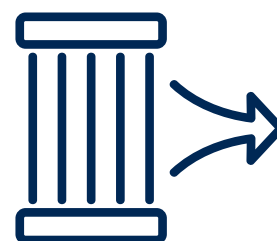
CONTACTOS CERCANOS Y DISTANCIAMIENTO SOCIAL



PROGRAMA PRUEBA PARA QUEDARSE



RASTREO DE CONTACTOS



FILTRACIÓN Y LIMPIEZA DEL AIRE





USO DE CUBREBOCAS

**Todos** deben usar cubrebocas, independientemente del estado de vacunación, mientras estén en interiores.

- Tenemos cubrebocas adicionales y otros equipos de protección personal disponibles si lo necesitan.
- En algunas situaciones, se requiere que los estudiantes y el personal usen cubrebocas al aire libre.

**ELIJA** cubrebocas que...



tengan dos o más capas de tela lavable y respirable



cubran completamente su nariz



se ajusten con precisión a los lados de la cara y no tengan huecos



tengan una varilla nasal para evitar que el aire se filtre por la parte superior del cubrebocas

**NO ELIJA** cubrebocas que...



estén hechos de una tela que dificulta la respiración



tengan válvulas de exhalación o ventilación que permitan que escape el virus



son polainas o pañuelos/bandanas



**Recomendamos enfáticamente a todos los estudiantes que se vacunen y se pongan la vacuna de refuerzo, si ellos pueden hacerlo.**

VACUNAS Y REFUERZOS

- **A partir del año escolar 2022-23, todos los estudiantes de 16 años en adelante deben estar vacunados contra COVID-19.**
- En E.L. Haynes, todo el personal debe estar completamente vacunado contra COVID-19, y pronto les solicitaremos que se pongan la vacuna de refuerzo.
- Para obtener información actualizada sobre para quién es segura la vacuna y el refuerzo, visite [coronavirus.dc.gov](https://coronavirus.dc.gov).
- Todos los residentes de DC, de 5 años en adelante, pueden visitar cualquier clínica de vacunación sin cita previa en todo Washington, DC. Para obtener más información, visite: [coronavirus.dc.gov](https://coronavirus.dc.gov).
- A través de las clínicas de vacunación en el campus, E.L. Haynes ayudó a más de 200 personas a vacunarse contra COVID-19.



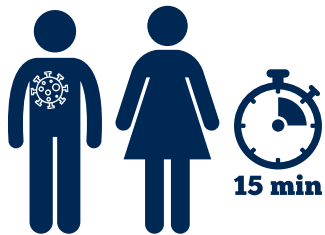
ME VACUNÉ

**Todos los estudiantes y el personal participan en pruebas gratuitas en el campus. Nosotros haremos pruebas al 20% de todos los estudiantes y el personal cada semana. Al personal no vacunado se le hará la prueba semanalmente.**



PRUEBAS

- Los padres / tutores deben comunicarse con el Gerente de Operaciones de su campus para optar por no participar en el programa de pruebas.
- E.L. Haynes asignará tiempos de prueba que se ajusten a los horarios de aprendizaje de los estudiantes.
- Los resultados de las pruebas se compartirán por correo electrónico con las familias y con E.L. Haynes dentro de 48-72 horas.



CONTACTOS CERCANOS Y DISTANCIAMIENTO SOCIAL

**Los estudiantes y el personal identificados como contactos cercanos pueden quedarse en el campus con pruebas diarias de COVID-19.\***

### "contacto cercano"

Un estudiante en contacto cercano es un estudiante que estuvo a menos de tres pies de una persona que dio positivo a COVID-19 durante al menos 15 minutos acumulados durante un período de 24 horas mientras esa persona era infecciosa. Un miembro del personal se considera un contacto cercano si estuvo dentro de tres a seis pies de alguien que dio positivo.

No se considera que un estudiante haya tenido contacto cercano si:

- ambos estudiantes participaron en el uso constante y correcto de cubrebocas bien ajustados, y
- se implementaron otras estrategias de prevención en capas (es decir, uso universal de cubrebocas, distanciamiento físico, mayor ventilación).

*\*Si alguien en su hogar da positivo y usted es designado como contacto cercano, usted debe ponerse en cuarentena.*







### TEST TO STAY PROGRAM

## Nuestro programa Prueba para Quedarse (TTS, por sus siglas en inglés) ofrece tiempos de cuarentena más cortos.

- Los estudiantes y los miembros del personal identificados como contactos cercanos pueden monitorear los síntomas y participar en pruebas rápidas diarias.
- En su quinto día, les haremos una prueba molecular/ PCR (a menos que sean un positivo de 90 días).
- Este programa no está disponible para personas que viven en el mismo hogar que alguien que dio positivo a COVID-19.

### "90-día positivo"

Alguien que dio positivo a COVID-19 en los últimos 90 días y que, debido a la diseminación viral, podría continuar dando positivo a través de una prueba molecular/PCR incluso después de que ya no sea infeccioso o experimente síntomas.



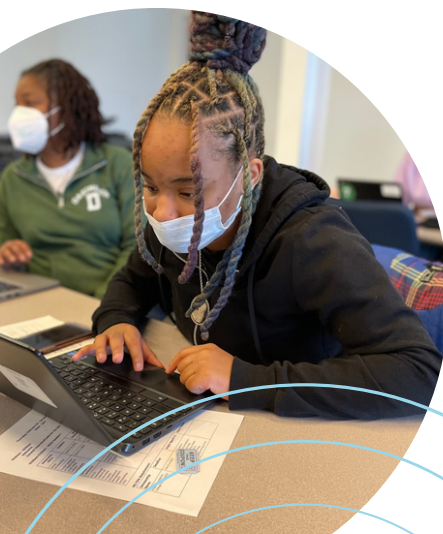
### RASTREO DE CONTACTOS

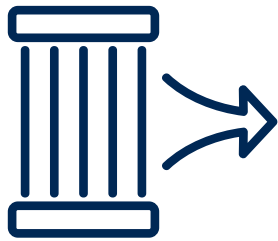
## Todos deben decirle a E.L. Haynes si dan positivo al COVID-19 o son identificados como un contacto cercano.

- Si un estudiante da positivo en la prueba, se informará a su familia y el caso se remitirá al Departamento de Salud de DC.
- El estudiante hará la transición al aprendizaje en línea y seguirá la orientación de los funcionarios de salud sobre cuándo regresar.
- Después de notificar a todos los contactos cercanos, E.L. Haynes enviará a todas las familias de ese campus una alerta por correo electrónico.

Haga clic aquí para informar los resultados positivos a la prueba.

Haga clic aquí para informar una identificación de "contacto cercano."





### FILTRACIÓN Y LIMPIEZA DEL AIRE

Nosotros mejoramos nuestros sistemas de filtración de aire y procesos de limpieza en **TODOS** los salones de clase, oficinas y otros espacios comunes.

- Filtros MERV 13 en el sistema de calefacción y aire acondicionado (HVAC)
- Introduciendo aire fresco dos veces al día en el sistema HVAC
- Unidades HEPA en todas las habitaciones
- Puertas y ventanas abiertas (cuando el clima lo permita)
- Limpieza a lo largo del día
- Servicio de limpieza nocturna
- Limpieza desinfectante profunda semanal

---

**Los estudiantes no vacunados que viajan fuera del área metropolitana de Washington D.C., deben participar en nuestro programa Prueba para Quedarse al regresar a la escuela.**



- Los estudiantes no vacunados deben participar en pruebas rápidas diarias durante cinco días después de regresar.
- Los estudiantes vacunados pueden regresar al campus siempre que ellos no experimenten ningún síntoma del COVID-19.
- Si algún estudiante da positivo al COVID-19, debe quedarse en casa por lo menos 10 días después de que los síntomas mejoren.
- Los estudiantes no vacunados que opten por no realizar la prueba deben estar en cuarentena durante 10 días.
- Según lo exige el gobierno de EE. UU., todas las personas que ingresan al país deben mostrar un resultado negativo de la prueba del COVID-19. Usted debe compartir esos resultados con E.L. Haynes antes de regresar al campus.
- Para encontrar un sitio de prueba gratuito cerca de usted, visite: <https://coronavirus.dc.gov/testing>.

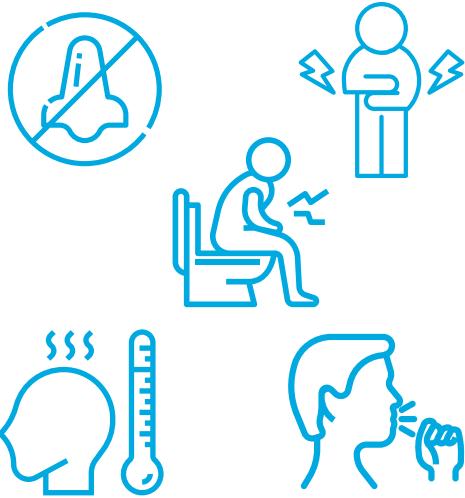
### RECOMENDACIONES DE VIAJE





## SÍNTOMAS DEL COVID-19

Se ha asociado una amplia gama de síntomas con el COVID-19, y los síntomas pueden aparecer de 2 a 14 días después de la exposición al virus. Las personas pueden tener síntomas de leves a graves, y ciertos síntomas se han identificado como fuertes indicadores de COVID-19. Los llamamos "síntomas de alerta".



- Tos nueva o que empeora
- Falta de aliento / dificultad para respirar
- Pérdida reciente del gusto o el olfato
- Fiebre (más de 100.4 grados Fahrenheit)\*

- Escalofríos
- Dolor muscular o corporal
- Dolor de garganta
- Una cantidad inusual de cansancio
- Náuseas o vómitos
- Congestión o secreción nasal
- Diarrea

### Si su estudiante experimenta síntomas ...

#### Antes de llegar a la escuela:

Si un estudiante experimenta aunque sea **UN solo síntoma de alerta** que no se explique por las condiciones de salud existentes, debe **QUEDARSE EN CASA** y no ingresar a ningún edificio escolar.

#### Mientras está en la escuela:

Si un estudiante experimenta aunque sea **UN solo síntoma de alerta**, que no se explique por las condiciones de salud existentes, **será enviado a la Sala de Transición de Salud** de su campus para que lo vea un profesional de la salud.

Si el profesional de la salud determina que se necesita una prueba de COVID-19, **el estudiante y sus hermanos (si tiene hermanos en la escuela) serán enviados a casa** y se les pedirá que obtengan una prueba negativa.



# LA EDUCACIÓN Y SALUD DE SU HIJO SON NUESTRA PRINCIPAL PRIORIDAD.

Estamos comprometidos a hacer todo a nuestro alcance para mantener un entorno de aprendizaje seguro para que nuestros estudiantes prosperen.

A medida que cambie la orientación, nosotros evaluaremos y actualizaremos estas pautas.

## ¿Qué sucede si tengo preguntas sobre mi hijo?

Si tiene preguntas sobre qué hacer si su estudiante da positivo a COVID-19, o si es identificado como un contacto cercano, comuníquese con Evelyn Márquez, Coordinadora de Operaciones de COVID-19, en [emarquez@elhaynes.org](mailto:emarquez@elhaynes.org).

